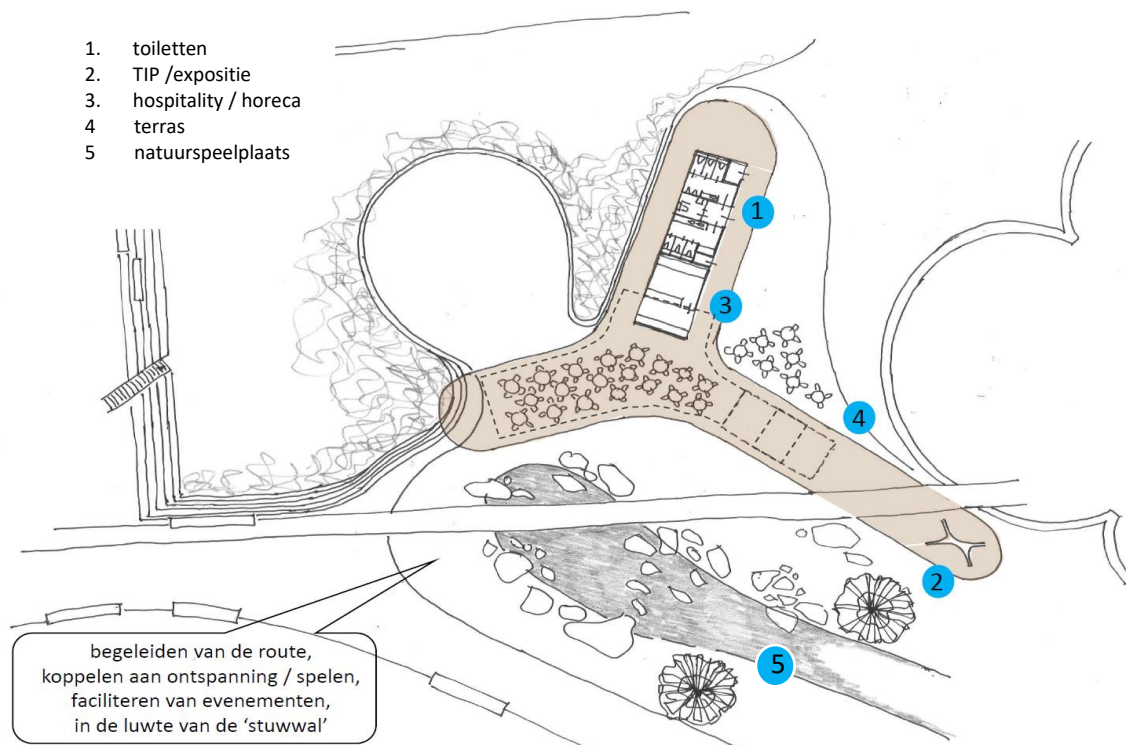


# Informatiepaviljoen Holtingerveld Havelte



Op een prachtige locatie bij de toegangspoort Holtingerveld is hard gewerkt om een interactief informatiecentrum, horecagelegenheid, toiletten, sanitair en een natuurspeeltuin te realiseren. Het paviljoen is een initiatief van Staatsbosbeheer, TIP Havelte, gemeente Westerveld en de provincie Drenthe en gebouwd in opdracht van de gemeente Westerveld. Dankzij een goede samenwerking en niet te ontmoedigen stakeholders is het na oplevering overgedragen aan de Stichting Toeristische Huisvesting Westerveld.



*De eerste schetsen voor inpassing van het paviljoen in de luwte van de bestaande 'stuwwal'.*

*Hoewel het de bedoeling van de beleidsmakers was om direct naast de nieuwe schaapskooi het informatiepaviljoen te realiseren zijn de stakeholders overtuigd geraakt van de argumenten om het paviljoen meer in de zichtlijn van de parkeerplaats, in de kom van de stuwwal en als niet te missen baken over het hoofdwandelpad te situeren.*

### **Informatiecentrum (TIP) en permanente expositie**

Het transparante paviljoen van voornamelijk glas, hout en staal is volledig duurzaam en circulair. Hollands Hout uit de bossen van Staatsbosbeheer, 44 zonnepanelen en een wtw unit leveren 24/7 zonnestroom en warmwater. Dit paviljoen huisvest o.a. de TIP Havelte (Toeristisch Informatie Punt) waar de bezoeker terecht kan voor alle vragen over recreatie, historie, cultuur, horeca en andere toeristische mogelijkheden in en rond toeristisch bijzondere locaties en een permanente belevingsexpositie over het ontstaan, de geschiedenis en de natuur van het Holtingerveld: 'Oerlandschap gekneet door ijs en oorlog' om de bezoekers van hieruit door het gebied te begeleiden en de verschillende bijzondere aspecten te laten voelen en ervaren die allen onderdeel uitmaken van de essentie van het gebied.

### **Horeca op een unieke locatie**

Op deze bijzondere plek in de luwte van de 'stuwwal' kunnen bezoekers na een wandeling, trail of MTB-tocht door het oerlandschap terecht voor een kop verse koffie, chocolademelk, glühwein of juist een verfrissend drankje.

Terwijl ouders, opa's en oma's genieten van koffie met een heerlijke muffin, spelen de kinderen in de natuurspeeltuin waar beleving en water belangrijke onderdelen vormen. De (heide)slenk symboliseert de dalen die het afsmeltende ijs in het keileemplateau heeft gesneden. De slenk heeft een sterk natuurlijk karakter. Afhankelijk van het aanbod staat er water in de slenk. De bedding bestaat uit zwerfkeien van verschillend formaat. De randen hebben een natuurlijk, grasachtig karakter en vormen de basis van de nieuwe natuurspeelplaats. Dat wat het oeroude landschap Holtingerveld zo bijzonder maakt, kan de bezoeker hier in al haar facetten beleven.

### **Toiletgebouw**

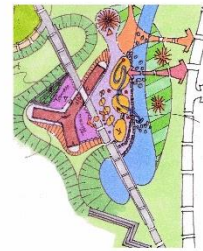
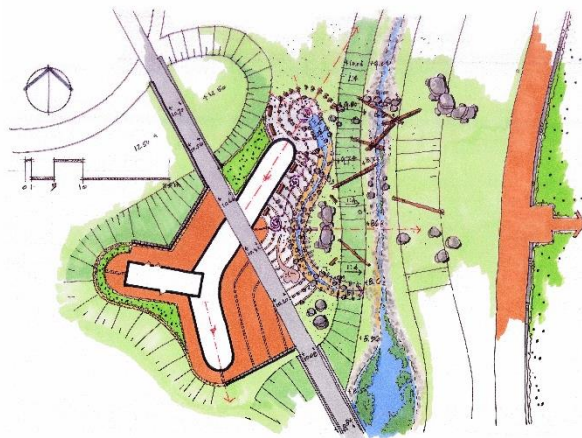
Staatsbosbeheer (SSB) wil voor haar gastheerschap van uitgestrekte natuurgebieden ook voorzieningen aanbieden zoals toiletten. Het paviljoen wordt als het ware 'vastgehouden' door een volledig houten gebouwtje waarin de keuken van de horeca, de toiletten en de technische ruimte is ondergebracht. De synergie met het horecadeel zorgt ervoor dat op deze locatie 'full service' door SBB kan worden geboden.

### **Beleefroute**

Op dit moment wordt er hard gewerkt aan een beleefroute die wandelaars op een theatrale manier 'vertelt' over de historie van het Holtingerveld. Deze route van 5 kilometer begint en eindigt bij het informatiecentrum en moet voor de zomer van 2018 gereed zijn.



*Artist Impressie van de toegangspoort van Holtingerveld (l) met toevoeging van het informatiepaviljoen (r). Links van het pad horeca en TIP en rechts de ruimte voor de belevingsexpositie over natuur, ijs en oorlog.*






Schematisch principe gethematiseerde natuurspeelplaats



Impressie gethematiseerde natuurspeelplaats

**Legenda**

-  Teras aan voorkant horecavoorziening, entree wand centrale wandbead en afkijkend over speelplaats. Vloer in roodbruin gebakken klinkers (hergebruik)
-  Verharding achter kant horecatermijn en horeca met ruimte voor beleving en toegang naar toiletten. Vloer in roodbruin gebakken klinkers (hergebruik)
-  Wand schanskorf max. 50 cm hoog
-  Grindgoot langs schanskorf wand, doortlopend
-  Lage schanskorf/wand ter afsluiting terras, aansluitend op centrale wandbeadpac.
-  Ruige accentbeplanning laag met keurascient
-  Speel hunebed van vertieken op grasondergrond
-  Waterspeelplaats, waterspomp met waterbaan, zeven etc. Beton N'enthr in zochras horecatermijn, als andmark en inlossing pomp
-  Speelplint, met beton skelet na mmoor, voetafdrücken, vertieken, archeologische kenmerken als andruk op bodem etc...
-  Rån'sjes langs rand speelplint, en toegang watergoot
-  Begrenzing waterspeelplaats met vertie e stammet in boeer, als zithalemet
-  De Reu

*Schetsvoorstel voor de natuurspeelplaats waarbij de natuurlijk aanwezige en karakteristieke elementen als boomstammen, zwerfkeien en slenk uitnodigen tot spel en vertier.*

Het ontwerp van het paviljoen is erop gericht om de belevingswaarde en informatieve waarde te versterken door de elementen van de plek te organiseren, te corrigeren en vooral te intensiveren, zodat elke bezoeker (educatief, familie, toeristisch of zakelijk) het gebied op drie niveaus (geologie/archeologie, cultuur en natuur) naar eigen inzicht te (laten) ervaren middels hoofd, hart en handen en de essentie van het gebied: 'oerlandschap gekneet door ijs en oorlog' te laten ervaren.

Daarbij is ook gekeken naar de fasen die elke bezoeker doorloopt: invitatie, aankomst, oriëntatie, verblijf, vertrek en follow-up. In elke fase heeft de gast specifieke behoeften. Door deze zo goed mogelijk te vervullen, zullen de bezoekers/gasten een aangenaam bezoek hebben en creëren daarmee ambassadeurs die hun enthousiaste verhaal delen met anderen. Dit leidt weer tot meer begrip van en waardering voor het gebied en tot meer en vaker bezoek.



De toegangspoort wordt met de realisatie van dit informatiepaviljoen een nieuwe schakel in de toeristisch-recreatieve infrastructuur in een gebied waar die nu vrijwel ontbreekt en vormt qua ligging de ideale basis van waaruit de karakteristieken van het gebied kunnen worden uitgewerkt en verkend.

Aan de westzijde van het paviljoen ligt het reeds bestaande geplooid maaiveld (symbolische stuwwal). De plooiingen geven een beeld van de opstuwing van het grondvlak, zoals dat in de ijstijd is gebeurd. In het terrein liggen vier ruimtelijk samenhangende locaties die bomkraters symboliseren. Deze (gedraineerde) plekken bieden ruimte voor evenementen.

**Een paviljoen met een aansprekende landschappelijke vormgeving die aansluit op de essentie van het gebied 'oerlandschap gevormd door ijs en oorlog' door toevoeging van eigentijdse informatieve voorzieningen op het gebied van aardkunde, archeologie en cultuurhistorie in een setting dat door de vormgeving uitnodigt tot spelen en verkennen.**



*Architect:* JDdVarchitecten / Nieuwegein / [jaco@devisserbv.nl](mailto:jaco@devisserbv.nl)

*Opdrachtgever:* Gemeente Westerveld

19 april 2018